

本宮農業協同組合（JA本宮）



代表理事組合長	遠藤 市太郎	役員数	20名
所在地	〒969-11 安達郡 本宮町字戸崎41	理事	15名（うち常勤 1名）
	☎0243-33-2735	監事	5名
設立年月日	昭和40年3月1日	職員数	133名（男94名 女39名）
		臨時	12名

I 地区の概況

当地区は、県中通り地方のほぼ中央に位置し、安達太良山の東南に広がる大玉村、南から北へ流れる阿武隈川を有する本宮町、阿武隈山地丘陵地帯の白沢村と1町2村を基盤とするJAの地区である。

交通輸送条件は、東北自動車道の本宮インターより東京までは3時間、すぐ南には磐越道のジャンクションがあり、高速交通網の要所となっている。さらに、JR東北新幹線と東北本線が南北に縦断し、首都圏まで1時間半という位置にある。近年、工場、住宅等の団地進出によ

り人口が増加傾向にあり、一層混住化が進んでいる。

地区の農業は、水稻を主体に野菜、畜産の複合経営となっており、昔より良質米の生産地帯として知られている。

気象条件は、年間平均気温は約12℃であり、月平均気温は8月が最高で25℃、1月が0℃。年間降水量は1100mmで、5月から10月にかけて降水量が多い。初霜は10月下旬、終霜は4月下旬であるが、しばしば5月上旬に晩霜があつて農作物に甚大な被害を及ぼすこともある。

Ⅱ 50年のあゆみ

1 地区農業の変遷

戦後の農地改革により農地が解放され食糧増産に拍車がかけられたが、当地区では、戸当たり所有面積が少なく、牛馬による作業で生産性もあがらず、徐々に他産業への兼業化が進んで行くようになる。

36年、農業基本法が公布され、他産業との所得の均衡をとるため農業の構造改善と選択的規模拡大による自立経営農家の育成の施策が実施された。土地基盤整備、稲作の機械化、畜産、養蚕、酪農とあらゆる部門に取り組んだが、稲

作への依存度が一層強まり、栽培技術の進歩もあって、42年には16万7000俵の集荷を見るまでになった。

一方、他産業は高度経済成長をとげ、農家の兼業化は着実に進み、自立経営農家の比率は10%を割る状況となってきた。43年、米の生産過剰から総合農政が展開され、45年からは米の生産調整が実施されるに至った。水田の転作誘導が進められ、あらゆる農産物が過剰基調となり、48年の石油ショックによる物価の高騰、さらには米の消費減少と相まって、農産物価格が低迷し、農家の農業依存度が一層薄れてきた。60年

図表1 地区農業の変遷（農業センサスより）

項目		年次						
		25	35	40	50	60	2	
総農家戸数	(戸)	3,223	3,323	4,112	3,149	2,941	2,776	
	うち 専業 (戸)	2,173	1,797	1,775	208	208	165	
	Ⅰ種兼業 (戸)	622	928	1,401	1,123	602	525	
	Ⅱ種兼業 (戸)	428	598	936	1,818	2,131	2,086	
経営耕地面積	(ha)	3,197	4,052	4,783	4,633	4,394	4,197	
	うち 田 (ha)	2,186	2,211	2,843	2,865	2,798	2,736	
	畑 (ha)	889	1,153	1,262	846	651	569	
	樹園地 (ha)	802	688	678	811	128	766	
収穫面積	稲 (ha)	2,816	2,211	2,843	2,508	2,230	2,049	
	麦類 (ha)	684	801	160	108	58	52	
	野菜類 (ha)	205	352	245	229	243	260	
	うちきゅうり (ha)	7	9	3	27	17	15	
	果実類 (ha)	14	27	43	78	50	47	
	飼料用作物 (ha)			109	283	421	465	
飼育頭数	たばこ (ha)			102	53	36	12	
	乳用牛 (頭)	207	570	1,020	835	966	1,019	
	肉用牛 (頭)	1,534	1,748	1,020	1,753	1,719	2,042	
	豚 (頭)	84	326	8,740	8,696	9,800	8,361	
	にわとり (千羽)	7	19	3	7	2		
ブロイラー (千羽)				7				

(注) ブロイラー 50年以降は出荷羽数

代に入り、輸入自由化が本格化し一層その混迷を深めている。

当JAは、水田面積2700haを有し、水稻主体の販売で、16～17万俵を取扱っていたが転作率のアップに伴い取扱量は減少しているが、自主流通米の比率を高め、有機低農薬あだたら米の開発など高品質米の生産に務めて、その評価を得ている。一方、園芸、畜産、養蚕、菌茸等への取組も合併以来急速に進んだ。54年には販売高が41億円、59年には42億円となったが、60年代に入り、転作の強化と度重なる異常気象、さらに農産物輸入の自由化による養蚕、畜産の価格低迷と生産の減少等により、最近の販売高は28億円前後に低迷している。

2 経営の推移

(1) 農業協同組合の設立

JA本宮の前身は、大山村農業協同組合、本宮町農業協同組合、青田村農業協同組合、荒井村農業協同組合、岩根村農業協同組合、和木沢村農業協同組合、白岩村農業協同組合であり、昭和23年にそれぞれの農業会の資産を受け継いで誕生した。地区内には、仁井田村農業協同組合も設立されたが、設立後の苦難の時代を乗り切れず、残念ながら31年に解散した。

(2) 本宮農業協同組合の誕生

戦後不況の中、経営基盤の弱い農協の経営は困難を極めた。再建整備法や整備特別措置法・更生特別措置要綱に基づく指定を受けて、再建に努めるも容易でない農協も多く、36年に公布された合併助成法に基づいて、南達地方の経済その他

多くの条件を同じくする農協が、40年に行政区域を越えて1町2村の7総合農協が大同合併した。広域合併第1号である。この時、32年に設立された岩根新生農業協同組合（組合長 伊藤倫之助 組合員151名）も参加した。岩根新生農協は総合農協としては認可されなかった。

図表2 合併等の経緯



図表3 合併参加農協の概要

組合名	組合長名	組合員数	役員数	職員数
大玉村大山	渡辺 広士	470	12	21
本宮町	小松信太郎	1,479	10	22
本宮町青田	橋本 澤吉	273	10	9
本宮町荒井	遠藤 清助	198	9	6
本宮町岩根	国分吉太郎	298	10	6
白沢村和木沢	三瓶 久	835	12	17
白沢村白岩	渡辺 崧	688	14	20

(3) 合併後の経営推移

合併後の農業、農協を取り巻く諸情勢の変化は極めて目まぐるしく、この情勢の変化の中にあつて、組合員の所得の増大と生活・文化の向上を図るため、農協の機能と使命を果たすべく鋭意努力してきた。

地域の都市化、工業化が急速に進み、農村部の混住化の進展、他産業への農業労働力の流出による兼業化と高齢化、農業機械化の進行、米過剰と減反、食糧需要の多様化と農業生産形態の変化等々に合わせて、農機具サービスセンターの開設拡充と農業機械銀行の設置、ライスセンターと低温農倉の建設、農産物集出荷所と野菜予冷庫の設置、くみあいストアの拡充と総

合結婚式場・葬祭事業の運営、自営オンラインの稼働等々施設設備の充実に務めて、組合員の生産性の向上に資すると共に、農協経営の合理化に努めてきた。

一方、主な取扱事業の推移を見ると、農業生産に直接関連した経済事業のウエートが年々低下し、信用・共済事業が年々増加している。財務状況は、関連施設の年次計画的取得に並行して自己資本の造成を図り、財務基盤を確立し、健全経営に計画的に移行してきた。

内外情勢が一層厳しい中、農協では「自然にやさしい産地のみえる農産物づくり」をモットーに輸入自由化に対抗できる産地づくりを積極的に推進している。

図表4 主な勘定と事業の推移

(単位：千円、共済：百万円)

項目		年度		24	30	40 (合併年度)	50	60	5
正組合員戸数(戸)				3,168	4,268	3,187	3,124	2,975	2,835
准組合員戸数(戸)				367	511	669	793	929	1,291
資 産	余 裕 金			27,561	36,637	242,706	2,163,250	6,529,352	15,630,565
	貸 出 金			30,360	123,823	712,148	3,248,809	6,822,247	8,592,621
	その他流動資産			11,212	53,315	89,482	1,931,683	1,580,345	1,303,862
	固 定 資 産			4,599	18,975	77,877	421,017	616,052	905,823
	外 部 出 資			1,064	4,207	17,263	49,125	145,414	219,269
負 債 及 び 資 本	貯 金			59,653	162,270	935,881	5,415,878	11,359,930	21,994,729
	借 入 金			21,329	42,252	18,515	468,073	2,190,485	1,220,388
	そ の 他 負 債				14,999	86,204	1,749,917	1,597,825	2,466,521
	出 資 金			2,236	24,501	82,239	170,027	450,013	749,959
	積 立 金			160	763	19,239	2,450	56,603	150,310
剰 余 金			-624	-7,828	-2,602	7,539	38,554	70,233	
主 な 事 業 実 績	販 売 取 扱 高			108,372	407,705	908,609	2,605,627	3,398,686	2,844,883
	うち 米 穀				386,306	866,608	2,112,048	2,727,201	2,399,569
	青果物				288	7,157	99,694	241,613	303,021
	畜産物					18,146	219,870	355,756	110,857
	購 買 取 扱 高			33,299	90,621	282,119	1,456,203	1,937,605	1,324,839
	うち 生産資材				79,008	245,818	1,066,290	1,500,054	1,061,263
	生活資材				11,613	36,301	389,913	437,551	263,576
長期共済保有高					2,122	14,328	96,358	180,126	

(注) 合併以前の年度は合併参加農協の合計

Ⅲ 年 表

年 月 日	主 な 事 績	年 月 日	主 な 事 績
23年		6.19	共済優績 全共連表彰（青田、白岩、和木沢）
7. 1	本宮町農業協同組合設立	40年	
7. 1	荒井村農業協同組合設立	2.28	整備計画達成（和木沢）
7. 1	青田村農業協同組合設立	3. 1	更生特別措置要綱の指定を辞退（白岩）
7. 1	岩根村農業協同組合設立	3. 1	大山、本宮町、本宮町青田、本宮町荒井、本宮町岩根、白沢村和木沢、白沢村白岩の7総合農協と岩根新生農協が合併して本宮農業協同組合が発足
7. 9	大山村農業協同組合設立	5. 1	農機具サービスセンター開設（高木）
7.13	白岩村農業協同組合設立	41年	
7.21	和木沢村農業協同組合設立	1.30	臨時総代会（上の台地区圃場整備事業）
7.22	仁井田村農業協同組合設立	4.17	第1回通常総代会
26年	再建整備の指定を受ける（和木沢・仁井田）	10. 7	仮事務所・SS工場落成（万世に移転）
29年		10.27	上の台地区圃場整備事業起工式
3.31	本宮町、荒井村、青田村、仁井田村が町村合併して本宮町となる	12.19	くみあいストア一開設（中条）
6.18	本宮町荒井農業協同組合と名称変更	42年	
7.28	本宮町青田農業協同組合と名称変更	5.30	系統利用優良 経済連表彰
7.29	本宮町仁井田農業協同組合と名称変更	7.24	東北自動車道地権者大会
30年		43年	
3.31	大山村、玉井村が町村合併して大玉村となる	5.28	系統利用優秀 経済連表彰
4.30	白岩村、和木沢村が町村合併して白沢村となる	9.10	大山事業所販売倉庫新築落成
6.13	白沢村和木沢農業協同組合と名称変更	12.10	養蚕取扱懇談会
6.29	白沢村白岩農業協同組合と名称変更	44年	
7.22	大玉村大山農業協同組合と名称変更	11. 1	野菜集荷所新築落成（万世）
31年		11.22	本所建設用地整地起工式（戸崎）
3.22	本宮町仁井田農協解散	45年	
4.30	岩根村が本宮町に町村合併する	3. 1	養蚕事業開始
7.13	共済優績 全共連表彰（本宮）	8.24	資材倉庫新築起工式
7.31	整備特別措置法の指定を受ける（白岩）	10.20	ガソリンスタンド建設起工式
32年		11.25	資材倉庫落成
6.19	岩根新生農業協同組合設立	46年	
33年		1. 4	農業年金事務取扱開始
5.25	本宮町岩根農業協同組合と名称変更	1.26	ガソリンスタンド新築落成
10.31	整備特別措置法の指定を受ける（和木沢）	4. 4	中部稚蚕共同飼育所新築落成（白岩）
37年		5. 1	花嫁衣装貸出事業開始
3.31	整備計画目標達成（白岩）	5.24	系統利用優良 経済連表彰
.	更生特別措置要綱の指定を受ける（白岩）	12.12	そさい集荷所新築落成（戸崎）
38年		47年	
6.21	共済優績 全共連表彰（白岩）	9.14	和木沢事業所事務所新築落成
39年		10.21	農協会館新築起工式
5.21	優良農業倉庫 全販連表彰（青田）	11. 1	住宅ローン取扱開始
		12.11	宅地・建物取引開始
		12.30	貯金高30億円突破

年月日	主 な 事 績	年月日	主 な 事 績
48年		58年	
5.10	シンボルマーク決定（一般募集）	5.26	系統利用優良 経済連表彰
5.15	葬祭事業開始	10.11	結婚式場700組目のカップル誕生
7.14	農協会館新築落成	10.20	野菜予冷库新築落成
9.9	総合結婚式場オープン	12.1	荒井支所事務所新築落成
49年		59年	
1.21	そさい販売1億円達成記念大会	2.13	県内貯金ネット開始
1.25	農機具サービスセンター新築落成（戸崎）	3.17	和田農産物集出荷所新築落成
4.1	割増金付みどり定期貯金取扱開始	3.30	大山農産物集出荷所新築落成
8.31	結婚式総合展示会（～1）	9.17	荒井米雨天検査場建設落成
9.12	青田事業所事務所新築落成	10.3	合併20周年記念式典
9.30	為替業務取扱開始	12.24	本宮支所ATM稼働
50年		60年	
9.17	合併10周年記念式典	8.24	緑化センターオープン
11.20	臨時総代会（ライスセンター建設）	12.2	白沢村役場ATM稼働
11.21	結婚式場100組目のカップル誕生	12.3	大山支所事務所新築落成
51年		61年	
1.6	ライスセンター建設起工式（岩根）	5.27	系統利用優良 経済連表彰
6.8	ライスセンター新築落成（岩根）	8.18	本宮町役場CD稼働
8.7	くみあいストア新築落成（中条）	9.30	和木沢支所事務所新築落成
52年		63年	
2.5	本宮事業所事務所新築落成	5.20	貯蓄優良 農林中金支店長表彰
4.24	結婚式場300組目のカップル誕生	元年	
9.24	農機具サービスセンター格納庫新築落成	4.8	本宮支所事務所新築落成
9.29	肉豚部会知事賞受賞	2年	
53年		9.17	白沢村新定住施設落成
5.26	系統利用優良 経済連表彰	10.20	葬祭資材倉庫新築落成
5.29	結婚式場400組目のカップル誕生	3年	
12.31	貯金高85億円突破	5.27	貯蓄優良 農林中金支店長表彰
54年		5.27	系統利用優良 経済連表彰
12.3	白岩事業所事務所新築落成	4年	
56年		1.22	臨時総会（低温農業倉庫建設・5ヶ年増資計画）
3.1	土壌検査室設置	4.1	農協の愛称がJAとなる
3.6	青年部設立総会	4.1	CI運動導入
11.24	自営オンライン稼働	5.27	貯蓄優良 農林中金支店長表彰
57年		9.12	低温農業倉庫新築落成
1.13	役職員OB会結成	5年	
6.10	事業所の呼称を支所に変更	2.26	米バラ流通均質化装置建設
9.11	農青連大山支部ソフトボール県大会にて準優勝	7.30	安達地方JA合併研究会設立総会
9.15	第4回全国和牛能力共進会開催される（～20 本宮町）	11.27	安達地方JA合併研究会役職員研修
9.27	本宮地区農業機械銀行設立	6年	
11.27	青田支所やさい集荷所新築落成	2.1	旅行センターオープン

IV 資 料

(平成5年度末現在)

1 組 合 員

()は戸数

正 組 合 員		准 組 合 員		合 計	
個 人	法 人	個 人	団 体	個 人	法・団
4,334		1,442	12	5,776	12
(2,835)		(1,291)		(4,126)	

果樹部会	遠 藤 耕 三	29
茸菌部会	佐 藤 孝 昭	31
花卉部会	遠 藤 富 衛	26
長イモ部会	渡 辺 徳 弥	31

2 役員及び参事

代表理事組合長	遠 藤 市 太 郎	理事 石 川 純 夫
副組合長理事	佐 藤 好 則	理事 遠 藤 好 徳
理事 伊 藤 廣 二	理事 伊 藤 新 二	理事 渡 辺 昭 勇
理事 伊 藤 新 二	理事 岸 波 正 雄	理事 加 藤 孝 蔵
理事 馬 場 徳 二	理事 杉 原 義 男	代表監事
理事 安 藤 進 吉	理事 石 橋 伸 吉	安 澤 一 邁
理事 伊 藤 昭 二	理事 伊 藤 昭 二	監事 遠 藤 正 一
		監事 高 島 貞 夫
		監事 国 分 利 夫
		監事 高 田 武
		参事 鈴 木 長 右

3 職 員

男	女	計	うち営農 指導員	うち生活 指導員
94	39	133	13	2

4 協力組織

名 称	代 表 者	会 員 数
農事組合		137組合
婦人部	遠 藤 千 枝 子	1,086
農青連	高 橋 新 一	127
若妻部	伊 藤 か お る	150
役職OB会	渡 辺 正 徳	73
年金友の会	馬 場 徳 二	1,649

5 生産部会

名 称	代 表 者	会 員 数
稲作部会	遠 藤 久	464
ソ菜部会	鈴 木 和 幸	451
肉牛部会	石 川 隆 雄	7
肉豚部会	遠 藤 彦 剛	21
仔豚部会	安 田 稔	26

6 主な施設

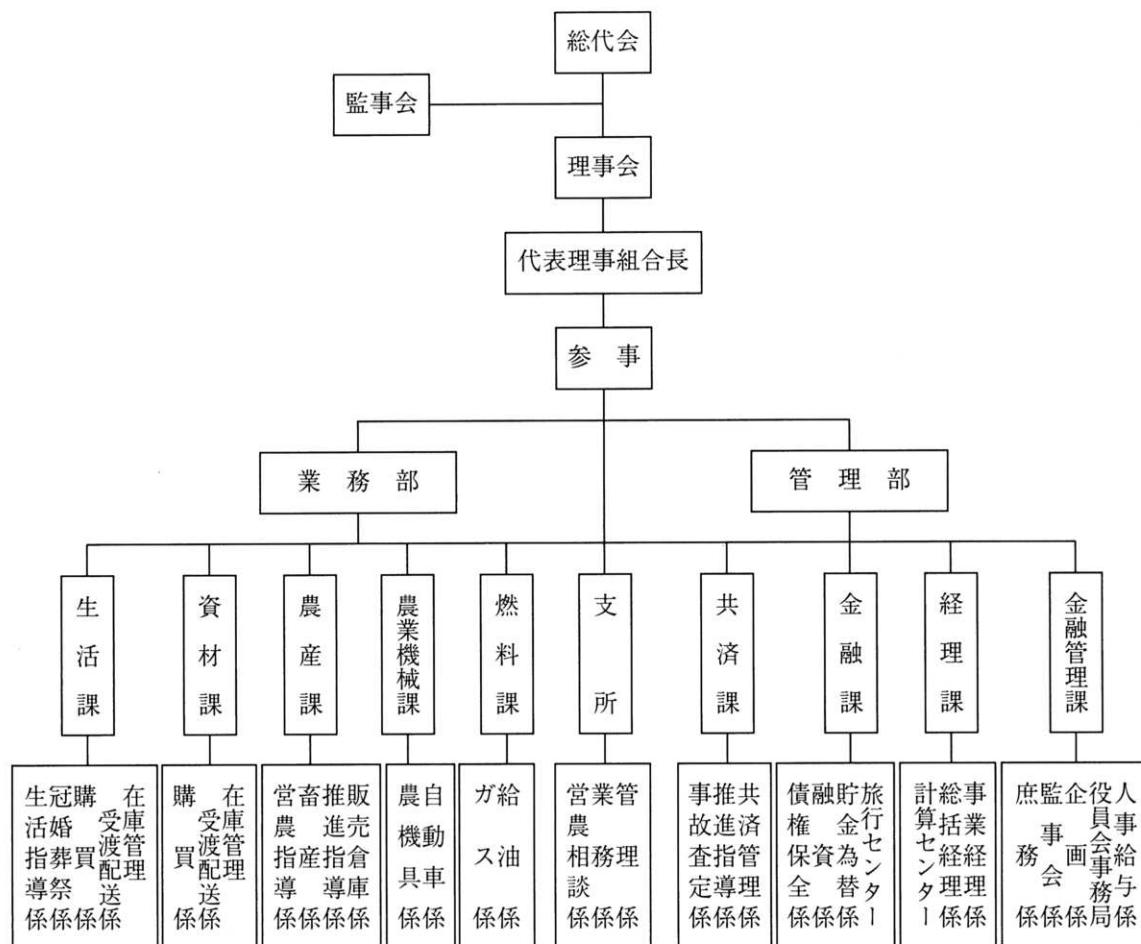
名 称	所 在 地
本 所	本宮町字戸崎41
大山支所	大玉村大山字谷地116-4
本宮 〃	本宮町字下町17-2
青田 〃	〃 大字青田字来ノ池9-1
荒井 〃	〃 大字荒井字荒町25
岩根 〃	〃 大字岩根字下年神137-1
和木沢 〃	〃 大字高木字平内14-1
白岩 〃	白沢村白岩字根岸381-1
農機具サービス センター	本宮町字戸崎41
給油所	〃 〃 13-1
資材倉庫	〃 〃 41
低温農業倉庫	〃 〃 16
白岩給油所	白沢村白岩字根岸382
ライスセンター	本宮町大字岩根字北原田16
新定住農産物 集出荷所	白沢村白岩字柳内13

7 歴代組合長・常勤理事・参事

組 合 長		副 組 合 長	
40~49	小松信太郎	40~41	渡辺 広士
49~50	渡辺 正徳		
50~55	佐々木 進		
55~56	遠藤市太郎		
56~58	馬場 徳二		
58~59	石川 茂		
59~	遠藤市太郎		

常 務 理 事		参 事	
40~43	三瓶 久	40~41	川名 己吉
48~50	松本 守雄	41~48	渡辺 利光
50~52	神原 徳次	48~54	小檜山 肇
53~55	遠藤市太郎	54~58	伊藤 功
55~59	橋本 広紀	58~60	菅原 健次
59~62	国分 純	60~63	渡辺 力雄
62~1	遠藤 正視	63~2	渡辺 邦嗣
		2~	鈴木 長右

8 経営管理機構



9 合併前の歴代組合長

大玉村大山農協

23~24	安田 文重	28~33	小沼 喜一
24~27	伊藤 卯平	33~38	伊藤 庄蔵
27~28	石橋 傳	38~40	渡辺 広士

本宮町農協

23~40	小松信太郎
-------	-------

本宮町青田農協

23~26	橋本 澤吉	29~40	橋本 澤吉
26~29	遠藤 丑蔵		

本宮町荒井農協

23~26	鈴木 喜作	29~40	遠藤 清助
26~29	佐藤 軍三		

本宮町岩根農協

23~40	国分吉太郎
-------	-------

白沢村和木沢農協

23~40	三瓶 久
-------	------

白沢村白岩農協

23~26	三瓶 源三	29~35	三瓶 正弘
26~29	渡辺 更生	35~40	渡辺 焔